

Szerelési utasítás

Twin-Tube DN 20

1 Szállítási terjedelem

- A szerelési munkák megkezdése előtt ellenőrizze, hogy a szállítási terjedelemben felsorolt elemek megvannak-e.

A szállítási terjedelem részei:

| | | | |
|----------------------------|-----|-----------------------|-----|
| – Twin-Tube DN 20 (12,5 m) | 1 × | – Karosszéria tárcsa | 1 × |
| – Rp1 hollandi anya | 4 × | – Tömítések | 4 × |
| – Szorítótárcsa | 4 × | – R1 kettős közcsavar | 1 × |

2 Általános tudnivalók

A Twin-Tube DN 20 (rozsdamentes acél tömlő) tartalmaz egy beépített érzékelő-vezeték továbbá egy magas hőmérsékletnek és UV-sugaraknak ellenálló védőköpenyt. Az előremenő és visszatérő vezetékek megkülönböztetése a feltüntetett jelölés segítségével történhet.

A Twin-Tube DN 20 esetén egy másik hasonlóan lágy flexibilis tömlőnöz hasonlóan egy legfeljebb 90°-os hajlítás valósítható meg, így a bordáscső nem hajlik vissza.

A Twin-Tube DN 20 elhelyezésénél kérjük, vegye figyelembe az acél tömlő hőtágulását.

A Twin-Tube DN 20 falon vagy tetőn történő rögzítéséhez Ön tetszés szerint rendelhet speciális csőbilincset a hozzá tartozó dübellel és facsavarral.

A Twin-Tube DN 20 szereléséhez a megrendelhető csatlakozó-készletet kell használni. Ez tartalmazza az alkotóelemek közötti összekötés létrehozásához szükséges valamennyi csavarzatot.



HASZNÁLATI TUDNIVALÓK

A Twin-Tube DN 20-t és az esetleges maradék anyagokat lehetőleg fekvő helyzetben kell tárolni a kartondobozban. Így elkerülhetők a szükségtelen megnyomódások.

A PE-védőburkolaton lévő esetleges károk, amelyek az elhelyezéskor keletkeztek, a tartozékként leszállított PE-szalaggal javíthatók.

3 Szerelés

3.1 Méretre vágás

- Válassza le a hőszigetelést a kívánt helyen egy éles késsel.



RENDSZERKÁROK

a sérült érzékelőkábel miatt.

VIGYÁZAT!

- A rozsdamentes acél flexibilis tömlő leválasztásakor ügyeljen az érzékelőkábelre.

- Tolja a szigetelő tömlőt a vágás helyén jobbra és balra.
- Egy fűrészszel vagy egy csővágóval a hullámvölgyben vágja le a rozsdamentes acél tömlőt (1. ábra, 1. és 2. poz.).

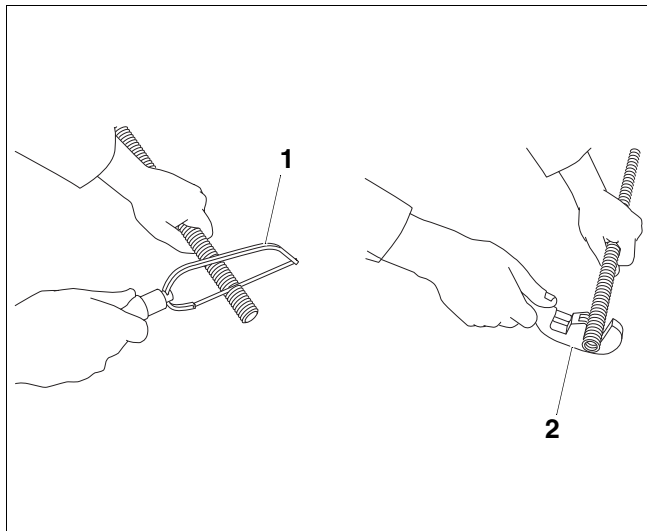


SÉRÜLÉSVESZÉLY

a keletkező sorja miatt.

FIGYELEM!

- Ügyeljen arra, hogy a tömlőt tisztán vágja le. Az esetlegesen keletkező sorját egy reszelővel távolítsa el.



1. Ábra Méretre vágás

1. poz.: Fémfűrész

2. poz.: Csővágó

3.2 A szorítótárcsa szerelése

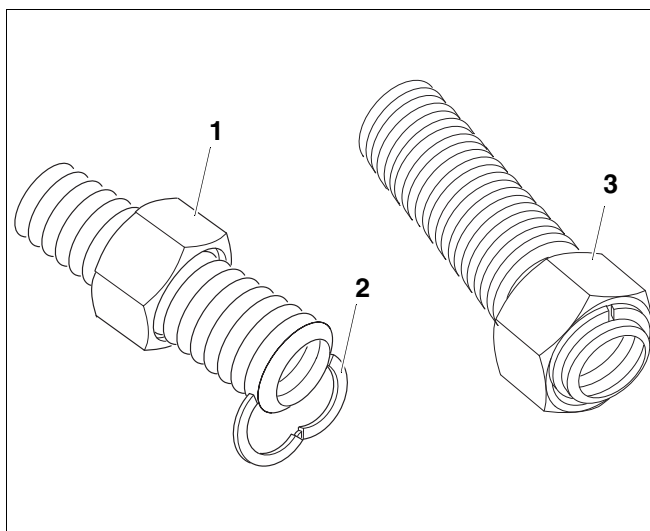
- Tolja a hollandi anyát (2. ábra, 1. poz.) a tömlő fölé.



HASZNÁLATI TUDNIVALÓ

Helyezze be a szorítótárcsát (2. ábra, 2. poz.) az éles szélű oldalával a tömítőfelület felé.

- Helyezze a szorítótárcsát (2. ábra, 2. poz.) az első hullámvölgybe és nyomja össze (esetleg egy fogóval).
- Végül tolja a hollandi anyát (2. ábra, 3. poz.) a szorítótárcsa fölé.
- Biztosítsa, hogy a szorítótárcsa a hollandi kötésén egyenletesen fekdjön fel.



2. Ábra A szorítótárcsa szerelése

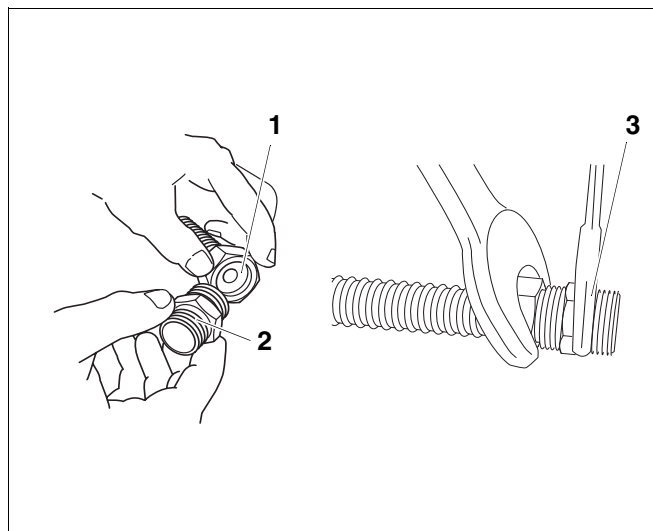
1. poz.: Tolja hátra a hollandi anyát

2. poz.: Helyezze el a szorítótárcsát a hullámvölgyben

3. poz.: Tolja a hollandi anyát a szorítótárcsa fölé

3.3 Tömítő illesztés előállítása

- Nyomja a hollandi anyát a szorítótárcsával szemben.
- Helyezze be a karosszéria tárcsát (3. ábra, **1. poz.**) a hollandi anyába.
- Kézzel csavarja be a kettős közcsavart (3. ábra, **2. poz.**).
- Tartsa ellen a hollandi anyát egy fogó vagy egy csavarkulcs segítségével.
- Húzza meg a közcsavart (3. ábra, **3. poz.**).
- Csavarja ki ismét a kettős közcsavart és távolítsa el a karosszéria tárcsát.
- Ellenőrizze, hogy egy sík tömítőfelület keletkezett-e.
- Távolítsa el az esetlegesen keletkezett sorját.



3. Ábra Tömítő illesztés előállítása

1. poz.: Helyezze be a karosszéria tárcsát

2. poz.: Kézzel csavarja be a kettős közcsavart

3. poz.: Csavarozza össze a kettős közcsavart a hollandi anyával

3.4 Beépítés

- Helyezze be a síktömítést (4. ábra, **1. poz.**).
- Ellenőrizze a szorítótárcsa helyes illesztését és húzza meg a hollandit.



VIGYÁZAT!

RENDSZERKÁROK

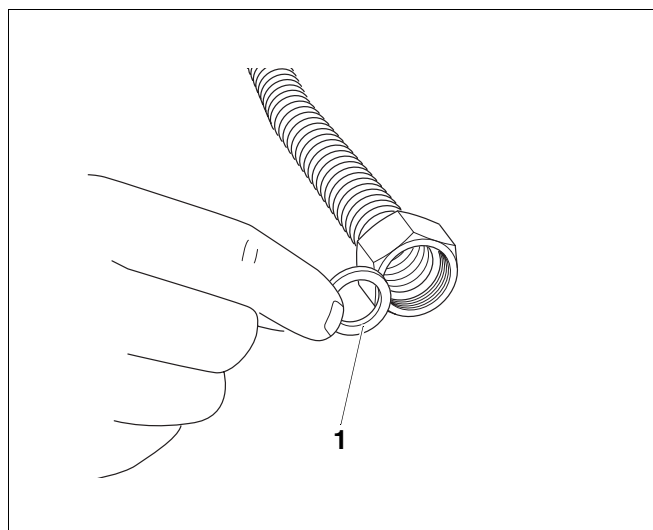
a feszültség okozta repedések korróziója miatt.

- Csak a DIN 1988, 7. rész szerint engedélyezett hőszigeteléseket használjon.



HASZNÁLATI TUDNIVALÓK

- Ne hajlítsa a rozsdamentes acél tömlőt a szükségesnél gyakrabban.
- Ne építse be a tömlőt elforgatva.



4. Ábra Beépítés

1. poz.: Helyezze be a síktömítést

Fűtéstechnikai nagykereskedő: