



Kezelési útmutató

Kondenzációs gázkazán beépített rétegtárolóval

Condens 5300i WM

GC5300i WM 24/100 S



Tartalomjegyzék

1 Szimbólumok magyarázata és biztonsági tudnivalók	2
1.1 Szimbólum-magyarázatok	2
1.2 Általános biztonsági tudnivalók	2
2 A termékre vonatkozó adatok	4
2.1 Megfelelőségi nyilatkozat	4
2.2 Termékével kapcsolatos információk az interneten	4
2.3 Az energiaadatok megjelenítése	4
2.4 Energiafogyasztásra vonatkozó termékadatok	4
3 Kezelés	4
3.1 Betolható aljzat (CS 36 külön rendelhető tartozék) a CW 100 vagy CW 400 vezérlőelektronikához	4
3.2 A készülék be-/ kikapcsolása	4
3.3 A kijelző nyugalmi állapota	5
3.4 Kezelőfelület-áttekintés	5
3.5 Szimbólumok a kijelzőn	5
3.6 Fűtés-gomb	6
3.6.1 Fűtővíz maximális hőmérsékletének beállítása	6
3.6.2 Nyári üzemmód beállítása/kikapcsolása	6
3.6.3 A kézi üzem beállítása/befejezése	6
3.7 Melegvíz-gomb	6
3.7.1 A melegvíz hőmérsékletének beállítása	6
3.7.2 A melegvíz termelés kikapcsolása	6
3.8 Eco és komfort üzemmód	6
3.9 A készülék be-/ kikapcsolása (készenléti üzemmód)	6
3.10 Intézkedések kemény víz esetén	6
3.11 A fűtés üzemi nyomásának megjelenítése	6
4 Termikus fertőtlenítés	7
5 Control Key K 20 RF (külön rendelhető tartozék)	7
6 Internetkapcsolat	7
7 Energia takarékosági útmutató	8
8 Üzemzavarok	8
8.1 A gázcsap nyitása/zárása	8
8.2 Az üzemzavarok alaphelyzetbe állítása	8
9 Karbantartás	9
10 Környezetvédelem és megsemmisítés	9
11 Adatvédelmi nyilatkozat	10
12 Szakkifejezések	10

1 Szimbólumok magyarázata és biztonsági tudnivalók**1.1 Szimbólum-magyarázatok****Figyelmeztetések**

A figyelmeztetésekben jelzőszavak jelölik a következmények fajtáját és súlyosságát, ha a veszély elhárítására vonatkozó intézkedések nem történnek meg.

A következő jelzőszavak vannak definiálva és kerülhetnek felhasználásra a jelen dokumentumban:

**VESZÉLY**

VESZÉLY azt jelenti, hogy súlyos, akár életveszélyes személyi sérülések következhetnek be.

**FIGYELMEZTETÉS**

FIGYELMEZTETÉS azt jelenti, hogy súlyos vagy életveszélyes személyi sérülések léphetnek fel.

**VIGYÁZAT**

VIGYÁZAT – azt jelenti, hogy könnyű vagy közepesen súlyos személyi sérülések léphetnek fel.

ÉRTEŚÍTÉS

ÉRTEŚÍTÉS – azt jelenti, hogy anyagi károk léphetnek fel.

Fontos információk

Az emberre vagy tárgyra vonatkozó, nem veszélyt jelző információkat a szöveg mellett látható tájékoztató szimbólum jelöli.

1.2 Általános biztonsági tudnivalók**⚠ Értesítések a célcsoport számára**

Ez a használati utasítás a fűtési rendszer üzemeltetőjének szól.

Minden utasítást be kell tartani. Az utasítások be nem tartása anyagi károkat és személyi sérüléseket okozhat, beleértve az életveszélyt is.

- ▶ Az üzemeltetés megkezdése előtt olvassa el és őrizze meg a kezelési útmutatót (hőtermelő, fűtésszabályozó stb.).
- ▶ Tartsa be a biztonsági utasításokat és figyelmeztetéseket.
- ▶ A hőtermelőt csak felszerelt és zárt burkolattal üzemeltesse.

⚠ Rendeltetészerű használat

A terméket csak fűtővíz felmelegítésére és melegvíz-termelésre szabad használni zárt.

Minden másféle használat nem rendeltetészerű használatnak minősül. Az ebből származó károkért nem vállalunk felelősséget.

⚠ Harmadik fél által gyártott eszközök által okozott rendszerhibák

Ezt a hőtermelőt vezérlőelektronikáinkkal való működéshez terveztük.

Rendszerhibák, üzemzavarok és rendszerkomponensek harmadik fél által gyártott eszközök használatából eredő hibái nem tartoznak a felelősség hatálya alá.

A károk javításához szükséges szervizdíjakról cégünk számlát állít ki.

⚠ Teendők gázszag észlelése esetén

Gáz kilépése esetén robbanásveszély áll fenn. Gázszag esetén tartsa be a következő viselkedési szabályokat.

- ▶ Kerülje a láng- vagy szikraképződést.
 - Ne dohányozzon, ne használjon öngyújtót és gyufát.
 - Ne működtessen elektromos kapcsolókat, ne húzzon ki csatlakozódugót.
 - Ne telefonáljon, és ne használja a csengőt.
- ▶ Szakítsa meg a gázbevezetést a főelzáró szerelvénytől vagy a gázfogyasztásmérővel.
- ▶ Nyissa ki az ablakokat és az ajtókat.
- ▶ Figyelmeztessen minden lakót, és hagyják el az épületet!
- ▶ Akadályozza meg, hogy mások belépjenek az épületbe.
- ▶ Épületen kívüli telefonról értesítse a tűzoltókat, a rendőrséget és a gázszolgáltató vállalatot!

⚠ **Életveszély füstgázmérgezés miatt**

Füstgáz kilépése esetén életveszély áll fenn.

▶ **Ne változtassa meg a füstgázvezető alkatrészeket.**

Sérült vagy tömítetlen füstgázvezetékek vagy gázszag esetén tartsa be a következő viselkedési szabályokat.

- ▶ Kapcsolja ki a hőtermelőt.
- ▶ Nyissa ki az ablakokat és az ajtókat.
- ▶ Figyelmeztessen minden lakót, hogy haladéktalanul hagyják el az épületet.
- ▶ Akadályozza meg, hogy mások belépjenek az épületbe.
- ▶ Értesítsen egy engedéllyel rendelkező szakszervizt.
- ▶ Szüntesse meg a hiányosságokat.

⚠ **Szén-monoxid miatti életveszély**

A szén-monoxid (CO) egy mérgező gáz, mely többek között a fosszilis tüzelőanyagok (olaj, gáz, szilárd tüzelőanyagok) részleges égése során keletkezik.

Veszélyhelyzet áll fenn, ha a szén-monoxid üzemzavar vagy tömítetlenség miatt kilép a berendezésből és a helyiségekben észrevétlenül felgyülemlik.

A szén-monoxid egy nem látható, íztelen és szagtalan gáz.

A szén-dioxid jelentette veszélyek elkerüléséhez:

- ▶ A berendezést rendszeresen ellenőriztesse egy arra feljogosított szakszervizzel és végeztesse el velük a karbantartási munkákat.
- ▶ Használjon CO-jelzőt, mely CO-kilépése esetén időben riasztást ad.
- ▶ CO-kilépés gyanúja esetén:
 - Figyelmeztessen minden lakót, hogy haladéktalanul hagyják el az épületet.
 - Értesítsen egy engedéllyel rendelkező szakszervizt.
 - Szüntesse meg a hiányosságokat.

⚠ **Ellenőrzés, tisztítás és karbantartás**

A fűtési rendszer biztonságos és környezetbarát működtetéséért az üzemeltető felelős.

Az ellenőrzés, tisztítás és karbantartás hiánya vagy azok szakszerűtlen elvégzése akár halálos kimenetelű személyi sérülésekhez vagy anyagi károkhoz vezethet.

Javasoljuk, hogy kössön szerződést egy engedéllyel rendelkező szakvállalattal a rendszer éves ellenőrzésére és szükség szerinti tisztítására és karbantartására.

- ▶ Csak engedéllyel rendelkező szakvállalattal végeztesse el a munkákat.
- ▶ Évente legalább egyszer vizsgáltsa át a fűtési rendszert egy engedéllyel rendelkező szakvállalattal.
- ▶ Haladéktalanul végeztesse el a szükséges tisztítási és karbantartási munkákat.
- ▶ A fűtési rendszerben feltárt hiányosságokat az éves ellenőrzéstől függetlenül haladéktalanul hátríttassa el.

⚠ **Átszerelés és javítások**

A hőtermelő vagy a fűtési rendszer más elemeinek szakszerűtlen megváltoztatása személyi sérülésekhez és/vagy anyagi károkhoz vezethet.

- ▶ Csak engedéllyel rendelkező szakcéggel végeztesse el a munkákat.
- ▶ Soha ne távolítsa el a hőtermelő burkolatát.
- ▶ Ne végezzen változtatásokat a hőtermelőn vagy a fűtési rendszer más elemein.
- ▶ Semmiképpen ne zárja el a biztonsági szelepeket. Melegvíz-tárolóval rendelkező fűtési rendszerek: felfűtés közben víz léphet ki a melegvíz-tároló biztonsági szelepein keresztül.

⚠ **Nyílt égésterű üzem**

A felállítási helyiségnek elegendő szellőzéssel kell rendelkeznie, ha a hőtermelő a helyiségből kapja az égési levegőt.

- ▶ Ne zárja le vagy ne csökkentse az ajtóknál, ablakokban és a falakban lévő levegő bevezető és kivezető nyílásokat.
- ▶ A szellőzési követelmények betartását szakemberrel egyeztetve kell biztosítani:
 - építészeti változtatások esetén (pl. ablak- és ajtócserenél),
 - levegőelszívással működő készülékek (pl. levegőelszívó ventilátorok, konyhai elszívók vagy klímakészülékek) utólagos beépítése esetén.

⚠ **Égéslevegő/helyiséglevegő**

A felállítási helyiségben lévő levegőnek gyúlékony vagy vegyileg agresszív anyagoktól mentesnek kell lennie.

- ▶ Ne használjon vagy tároljon könnyen gyulladó vagy robbanékony anyagokat (papírt, benzint, hígítót, festékeket stb.) a hőtermelő közelében.
- ▶ Ne használjon vagy tároljon korróziót segítő anyagokat (oldószert, ragasztóanyagokat, klórt tartalmazó tisztítószereket stb.) a hőtermelő közelében.

⚠ **Anyagi károk veszélye fagyás következtében**

Ha a fűtési rendszer fagy ellen nem védett helyiségben található és nem működik, akkor elfagyhat. Nyári vagy letiltott fűtési üzemmód esetén csak a készülék rendelkezik fagyvédelemmel.

- ▶ Amennyiben lehet, hagyja állandóan bekapcsolt állapotban a fűtési rendszert és állítsa az előremenő hőmérsékletet legalább 30 °C-ra, **-vagy-**
- ▶ Szakemberrel üríttesse le a fűtővíz- és ivóvíz-vezetékeket a legmélyebben lévő ponton. **-vagy-**
- ▶ Kevertessen egy szakemberrel fagyálló szert a fűtővízbe, és üríttesse le a használati melegvíz-kört.
- ▶ Ellenőriztesse 2 évente, hogy biztosítva van-e a szükséges fagyvédelem.

⚠ **Házi és egyéb hasonló használatú elektromos készülékek biztonsága**

Az elektromos készülékek okozta veszélyek elkerülésére az EN 60335-1 szerint a következő szabályok érvényesek:

„Ezt a készüléket a 8 éves vagy annál idősebb gyermekeknek, valamint lecsökkent fizikai, érzékszervi vagy mentális képességekkel vagy a tapasztalat és tudás hiányával rendelkező személyeknek csak felügyelet mellett vagy a készülék biztonságos használatára vonatkozó oktatás után és a veszélyek tudatában szabad kezelniük. A gyermekeknek nem szabad játszaniuk a készülékkel. Gyermekeknek nem szabad végezniük tisztítást és felhasználói karbantartást.“

„Ha hálózati csatlakozóvezeték megsérül, akkor azt a gyártónak, az ő vevőszolgálatának vagy egy hasonló képesítésű személynek kell kicserélnie, hogy a veszélyek elkerülhetők legyenek.“

2 A termékre vonatkozó adatok

2.1 Megfeleléségi nyilatkozat

Ez a termék felépítését, üzemi viselkedését tekintve megfelel a rá vonatkozó európai irányelveknek, valamint a kiegészítő nemzeti követelményeknek. A megfelelőséget a CE jelölés igazolja.

A termék megfelelőségi nyilatkozata igényelhető. Ennek érdekében forduljon a kezelési útmutató hátoldalán található címhez.

2.2 Termékével kapcsolatos információk az interneten

Aktívan és a helyzetnek megfelelően szeretnénk megfelelő információkat nyújtani termékéről. Ezért használja azokat az információkat, amelyet weboldalunkon nyújtunk Önnek. Az internetcímet ennek az útmutatónak a hátoldalán találhatja meg.

2.3 Az energiaadatok megjelenítése

Csatlakoztatott külön rendelhető tartozékon, pl. szabályozó (vezérlőegység), a megjelenített energiaadatok a belső eszkozadatokon alapuló becslésen alapulnak.

Valós körülmények között sok tényező befolyásolja az energiafogyasztást. Ennek eredményeként a megjelenített energiaadatok eltérhetnek a mérő értékeitől.

Ezek az értékek csak szemléltető célokat szolgálnak, és felhasználhatók például a különböző napok/hetek/hónapok energiafogyasztásának relatív összehasonlítására.

Nem alkalmasak számlázás alapjául.

2.4 Energiafogyasztásra vonatkozó termékadatok

Az energiafogyasztásra vonatkozó termékadatok a termékdokumentációhoz tartozó nyomtatványokban találja meg.

3 Kezelés

Ez a kezelési útmutató a kondenzációs gázkazán kezelését ismerteti. Az alkalmazott vezérlőelektronikától függően, pl. **CW 400** vagy **EasyControl CT 200**, néhány funkció kezelése eltérhet ettől az ismertetéstől. Vegye figyelembe az alkalmazott szabályozó kezelési útmutatójában leírtakat.

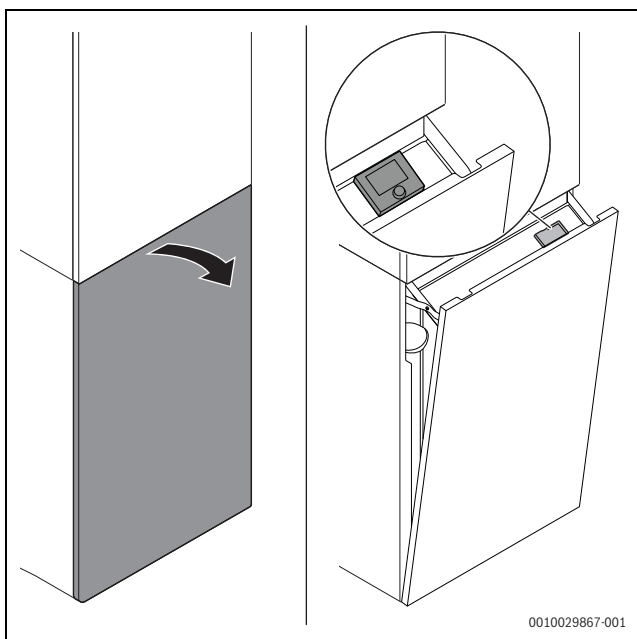
3.1 Betolható aljzat (CS 36 külön rendelhető tartozék) a CW 100 vagy CW 400 vezérlőelektronikához

A falra történő felszerelés alternatívájaként a **CW 100** vagy a **CW 400** egy betolható aljzat (**CS 36** külön rendelhető tartozék) segítségével rögzíthető a tároló burkolatának elülső részéhez.

A vezérlőelektronika eléréséhez ki kell nyitni a tároló burkolatának elülső részét.

Nyitás

- ▶ Húzza előre a tároló burkolatának elülső részét, amíg a zöld hevederek a helyükre nem kattannak.

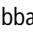


1. ábra A tároló-burkolat elülső részének nyitása

Zárás

- ▶ Finoman nyomja befelé mindkét oldalon a zöld hevedereket és tolja vissza az elülső részt, amíg az a készülék burkolatának elülső részével egy szintbe nem kerül.

3.2 A készülék be-/kikapcsolása

- ▶ Normál üzemmódban kapcsolja be/ki a készüléket a  gombbal (→ 4. ábra, [5]).



A BE/KI kapcsolót kizárólag karbantartási vagy javítási munkálatok esetén használja.

Kapcsolja ki a készüléket karbantartás vagy javítások esetén

ÉRTESÍTÉS

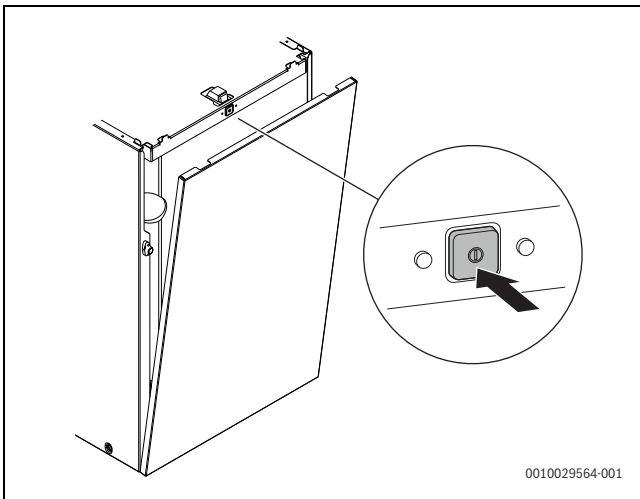
Fagy miatti rendszerkárrok!

A fűtési rendszer hosszú idő után elfagyhat (pl. áramkimaradás, a tápfeszültség kikapcsolása, tüzelőanyag-ellátás hibája, kazán meghibásodása esetén).

- ▶ Ügyeljen arra, hogy a fűtési rendszer mindig üzemkész legyen (különösen, ha fagyveszély áll fenn).

Kikapcsolt készülék esetén nincs letapadás gátlás. A letapadás gátlás megakadályozza a fűtési szivattyú és a váltószelep hosszabb üzemzúnet utáni megszorulását.

- ▶ Kapcsolja ki a készüléket a Be/Ki kapcsolóval. Megszakadt a készülék áramellátása.



2. ábra Kapcsolja be/ki a készüléket a BE/KI kapcsolóval (csak karbantartási vagy javítási munkákhoz)

Kapcsolja vissza a készüléket javítás után

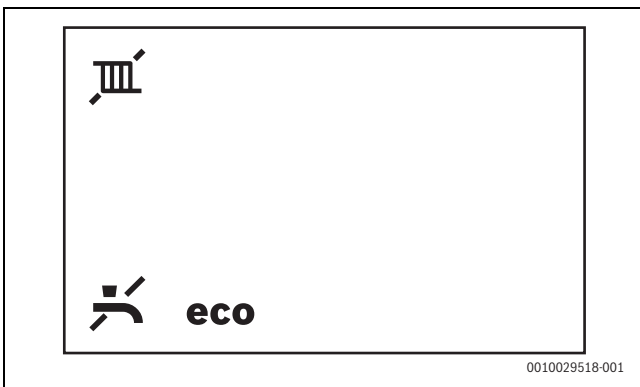
- ▶ Kapcsolja be a készüléket a Be/Ki kapcsolóval. A készülék áramellátást kap. A készülék üzemkész és azonnal elindul, ha hőigény érkezik.

3.3 A kijelző nyugalmi állapota

Ha az égő nem működik, és nincs szükség hibakijelzésre vagy szervizkijelzésre, akkor a kijelző 2 perc múlva nyugalmi állapotba áll.

- ▶ A nyugalmi állapotból való kilépéshez nyomja meg az **ok** gombot.

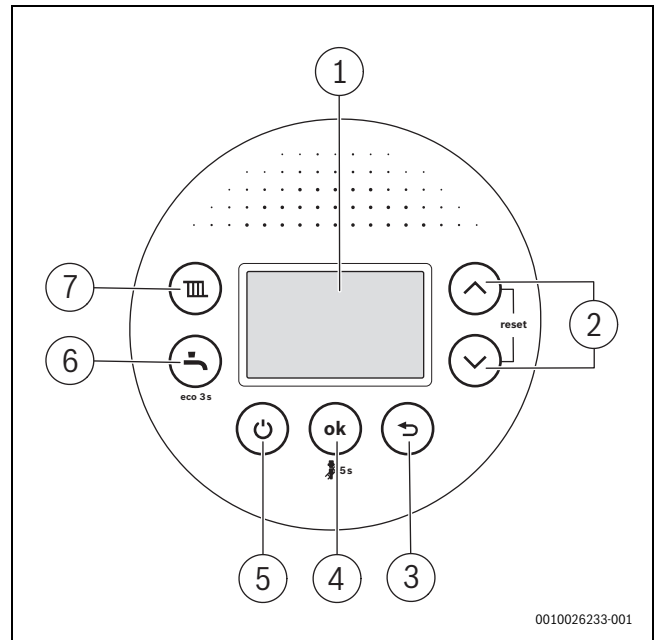
A fűtés és a meleg víz áthúzott szimbólumai egyértelművé teszik, hogy a fűtés és a melegvíz termelés ki van kapcsolva.



3. ábra Fűtés és melegvíz termelés kikapcsolva

- ▶ A fűtés és a meleg víz előállításához nyomja meg a **ok** gombot.

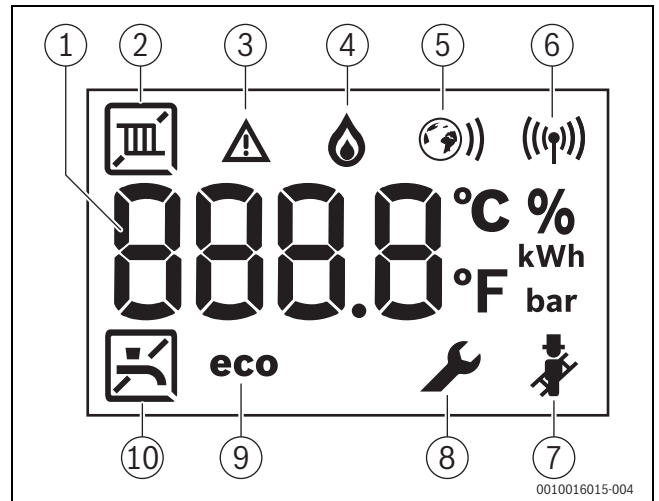
3.4 Kezelőfelület-áttekintés



4. ábra Kezelőfelület-áttekintés

- [1] Kijelző
- [2] ▼ és ▲ gombok: navigálás a menüben felfelé és lefelé
- [3] ↶ gomb: kilépés a menüpontból
- [4] ok gomb: megerősítés; 5 másodpercig nyomva tartva: kéményseprő üzemmód
- [5] ⏻ gomb: készenlét
- [6] 🌿 gomb: melegvíz eco funkcióval
- [7] 🏠 gomb: fűtés

3.5 Szimbólumok a kijelzőn



5. ábra Szimbólumok a kijelzőn

- [1] Digitális kijelző
- [2] Fűtési üzemmód
- [3] Zavarjelzés
- [4] Égőüzem
- [5] Internetkapcsolat
- [6] Vezeték nélküli kapcsolat
- [7] Kéményseprő üzemmód
- [8] Szerviz mód
- [9] Eco-üzemmód aktív
- [10] Melegvíz-termelés

3.6 Fűtés-gomb

3.6.1 Fűtővíz maximális hőmérsékletének beállítása


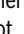
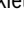
A fűtővíz hőmérséklete az előremenő hőmérsékleten keresztül állítható be.



Padlófűtésnél ügyeljen a maximálisan megengedett előremenő hőmérsékletre.

Előremenő hőmérséklet	Alkalmazási példa
kb. 50 °C	Padlófűtés
kb. 75 °C	Radiátoros fűtés
kb. 82 °C	Fan-coil-os fűtés


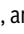
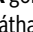
1. tábl. Maximális előremenő hőmérséklet

- ▶ Nyomja meg a  gombot.
A beállított előremenő hőmérséklet villog a kijelzőn.
- ▶ A kívánt előremenő hőmérséklet (→ 1. tábl.) beállításához nyomja meg a  vagy  gombot.
A beállítás 5 másodperc vagy az **ok** gomb megnyomása után átvételre kerül.


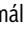
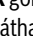
3.6.2 Nyári üzemmód beállítása/kikapcsolása

Nyári üzemmódban a fűtési üzem ki van kapcsolva. A melegvíz-ellátás, a vezérlőrendszer tápellátása és a készülék fagyvédelme megmarad.

Nyári üzemmód beállítása:

- ▶ Nyomja meg a  gombot.
- ▶ Tartsa lenyomva a  gombot, amíg a kijelzőn megjelenik az **OFF** üzenet.
A beállítás 5 másodperc vagy az **ok** gomb megnyomása után átvételre kerül. A kijelzőn a  szimbólum látható.

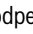
Nyári üzemmód kikapcsolása:

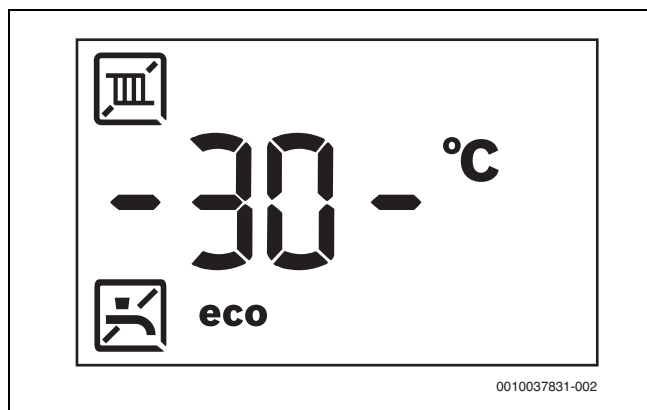
- ▶ Nyomja meg a  gombot.
- ▶ Állítsa be a kívánt maximális előremenő hőmérsékletet a  gombbal.
A beállítás 5 másodperc vagy az **ok** gomb megnyomása után átvételre kerül. A kijelzőn a  szimbólum látható.

A további tudnivalókat a fűtésszabályozó kezelési útmutatójában találhat.

3.6.3 A kézi üzem beállítása/befejezése

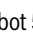
A kézi üzem beállítása:

- ▶ Nyomja meg a  gombot 5 másodpercnél hosszabb ideig.
A készülék automatikusan kézi üzemmódba kapcsol, azaz a fűtés folyamatosan működik, és már nem lehet kikapcsolni.
A kijelzőn az újonnan beállított maximális előremenő hőmérséklet, 30 °C látható.



1. ábra Az előremenő hőmérséklet két villogó vonal között

A kézi üzemmód befejezése:

- ▶ Ismételten nyomja meg a  gombot 5 másodpercnél hosszabb ideig.
A kézi üzemmód befejeződik. Újra megjelenik az aktuális előremenő hőmérséklet.

3.7 Melegvíz-gomb

3.7.1 A melegvíz hőmérsékletének beállítása



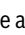


FIGYELMEZTETÉS


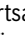

A forró víz súlyos forrázási sérüléseket okozhat!

- ▶ A beállított maximális melegvíz-hőmérsékletet ne módosítsa.

A melegvíz hőmérséklete 40 °C és 60 °C között állítható be. Az alapbeállítás 60 °C.

- ▶ Nyomja meg a Melegvíz  gombot.
A kijelző a beállított melegvíz hőmérsékletet mutatja.
- ▶ Állítsa be a kívánt melegvíz hőmérsékletet a  vagy  gombbal.
A beállítást 5 másodperc vagy az **ok** gomb megnyomása után átvételre kerül.

3.7.2 A melegvíz termelés kikapcsolása

- ▶ Nyomja meg a Melegvíz  gombot.
- ▶ Tartsa nyomva a  gombot, amíg a kijelzőn megjelenik az **OFF** szöveg.
A beállítást 5 másodperc vagy az **ok** gomb megnyomása után átvételre kerül. A kijelzőn a  szimbólum látható.





Készenléti állapotban vagy a melegvíz termelés kikapcsolásakor a termikus fertőtlenítés csak a készülék belsejében történik.

3.8 Eco és komfort üzemmód


A meleg víztárolóban lévő ivóvíz egy beállított értékre hűl le, majd ismét felmelegszik a beállított hőmérsékletre.

Eco üzemmódban hosszabb ideig tart, amíg rendelkezésre áll a meleg víz, és alacsonyabb az energiafogyasztás.

Komfort üzemmódban a meleg víz gyorsabban elérhető, és nagyobb az energiafogyasztás.

- ▶ A Komfort üzemmód beállításához nyomja meg a Meleg víz  gombot.
Az **eco** szöveg eltűnik.
- ▶ Az eco üzemmódba való visszatéréshez 3 másodpercig tartsa lenyomva a Meleg víz  gombot.
A kijelzőn megjelenik az **eco** szöveg.

3.9 A készülék be-/ kikapcsolása (készenléti üzemmód)

- ▶ A készüléket a  gombbal kapcsolja be/ki.

Készenléti üzemmódban a fűtés és a melegvíz-termelés ki van kapcsolva, a tápellátás azonban nem szakad meg.

Az időprogramok vagy a beállított hőmérsékletek nem aktívak.

A fagyvédelem továbbra is aktív.

3.10 Intézkedések kemény víz esetén

A megnövekedett vízkő és az ebből következő szervizelések megelőzése:

Kemény vízkeménységi tartományba tartozó, mésztartalmú víz esetén (≥ 15°dH/27°f/2,7 mmol/l)

- ▶ Állítsa a melegvíz hőmérsékletét 55 °C alá.

Kemény vízkeménységi tartományba tartozó, mésztartalmú víz esetén (≥ 21°dH/37°f/3,7 mmol/l)

- ▶ Használjon vízlágyító berendezést.

3.11 A fűtés üzemi nyomásának megjelenítése

- ▶ Nyomja meg az **ok** gombot.
A fűtés aktuális üzemi nyomása a kijelzőn látható (→ "A fűtés üzemi nyomásának ellenőrzése" című szakasz, 9. oldal).

4 Termikus fertőtlenítés

A melegvíz bakteriális szennyeződésének megakadályozása érdekében (pl. Legionella által) hosszú leállás után javasoljuk a termikus fertőtlenítést.

- ▶ Forduljon szakemberhez a termikus fertőtlenítés elvégzésére.

! VIGYÁZAT

Sérülésveszély leforrás miatt!

A termikus fertőtlenítés során a keveretlen melegvíz vételezése súlyos, leforrásból eredő sérüléseket okozhat.

- ▶ A maximálisan beállítható melegvíz hőmérsékletet csak a termikus fertőtlenítéshez használja.
- ▶ Hívja fel a ház lakóinak a figyelmét a leforrás veszélyére.
- ▶ A termikus fertőtlenítést csak a normál üzemidőn kívül végezze.
- ▶ Soha ne vételezzon keveretlen melegvizet.

A megfelelő termikus fertőtlenítés magában foglalja a melegvíz-rendszert és a csapolóhelyeket is.

- ▶ Állítsa be a termikus fertőtlenítést a fűtésszabályozó (vezérlőelektronika) melegvíz programjában (→ a szabályozó (vezérlőelektronika) kezelési útmutatója).
- ▶ Zárja el a melegvíz csapolóhelyeket.
- ▶ Az esetleg meglévő cirkulációs szivattyút állítsa be folyamatos üzemre.
- ▶ Amint elérte a maximális hőmérsékletet: a legközelebbi melegvíz csapolóhelytől a legtávolabbi felé egymás után haladva addig folyasson ki melegvizet, amíg legalább 3 percen át 70 °C-os forróvíz nem lép ki.
- ▶ Állítsa vissza az eredeti beállításokat.

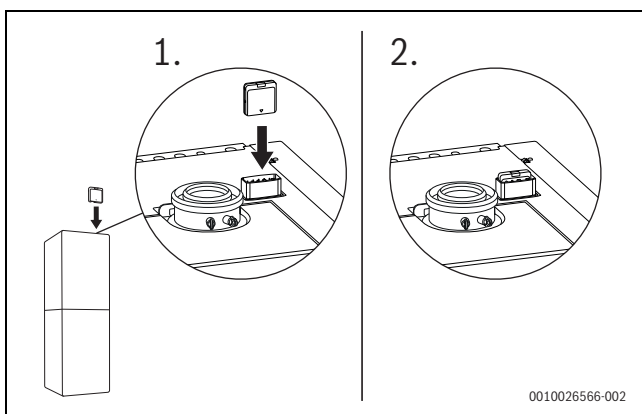


Készenléti állapotban vagy a melegvíz termelés kikapcsolásakor a termikus fertőtlenítés csak a készülék belsejében történik.

5 Control Key K 20 RF (külön rendelhető tartozék)

A Control Key K 20 RF lehetővé teszi a vezeték nélküli csatlakozást a EasyControl CT 200 vezérlőegységhez (→ a külön rendelhető tartozék telepítési és kezelési útmutatója).

- ▶ Dugja be a Control Key modul.
- A LED zölden villog a Control Key tartozékon.



2. ábra A Control Key behelyezése a Key tartóba



Az energiatakarékosság érdekében a LED normál üzem közben kialszik.

További információk a LED állapotáról → a külön rendelhető tartozék telepítési és kezelési útmutatója

6 Internetkapcsolat

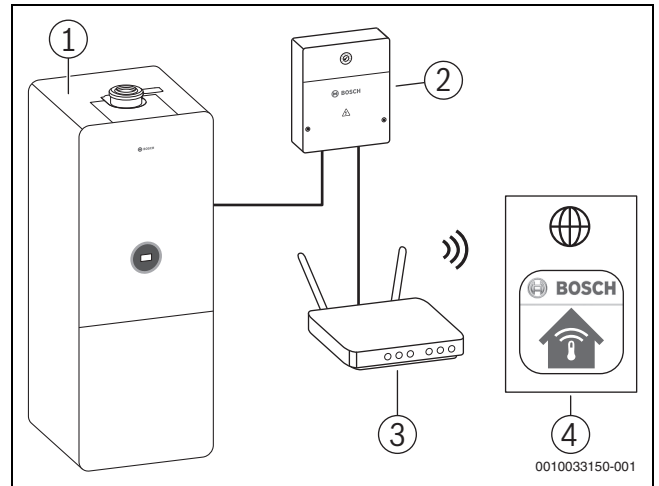
A készülék az alábbi módokon csatlakoztatható az internethez:

Kapcsolat az internethez átjárón keresztül

A CW 400 vezérlőelektronikával ellátott kondenzációs gázkazán az EMS 2 buszrendszeren keresztül csatlakozik az MB LAN 2 átjáróhoz.

Az átjáró LAN kábelen keresztül csatlakozik az útválasztóhoz/internethez.

A HomeCom webalkalmazás lehetővé teszi az adatok böngészőn keresztüli vezérlését és felügyeletét.



3. ábra Internetkapcsolat

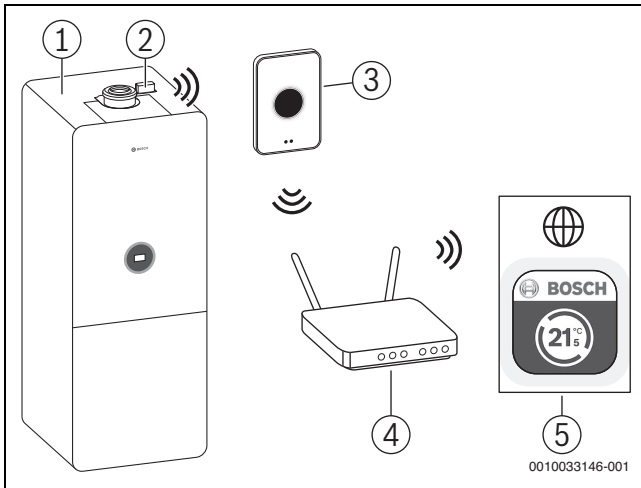
- [1] GC5300i WM
- [2] MB LAN 2
- [3] Útválasztó
- [4] HomeCom webalkalmazás

Közvetlen internetkapcsolat

Direkt fűtőkörrel rendelkező fűtési rendszerekben és váltószelepen keresztüli melegvíztermeléssel az internetkompatibilis EasyControl CT 200 vezérlőelektronika közvetlenül képes WLAN-kapcsolatot létrehozni az útválasztóval/internettel.

A vezérlőelektronika az EMS 2 buszrendszerrel kábelen vagy Control Key K 20 RF tartozékon keresztül vezeték nélkül (külön rendelhető tartozék) csatlakoztatható.

A EasyControl alkalmazás lehetővé teszi az adatok vezérlését és nyomon követését okostelefonon keresztül.



4. ábra Internetkapcsolat

- [1] GC5300i WM
- [2] K 20 RF
- [3] EasyControl CT 200
- [4] WLAN útválasztó
- [5] EasyControl alkalmazás

7 Energia takarékosági útmutató

Takarékos fűtés

A készülék alacsony energiafogyasztáshoz és csekély környezeti terhelésre lett tervezve, amelyhez nagy fokú kényelem társul. Az égő tüzelőanyag ellátásának szabályozása a lakás mindenkori hőigényének megfelelően történik. Ha a hőigény csökken, akkor a készülék kisebb lánggal működik tovább. A szakemberek ezt a folyamatot analóg szabályozásnak nevezik. A folyamatos szabályozásnak köszönhetően alacsony marad a hőmérséklet-ingadozás, és a helyiségekben egyenletes lesz a hőeloszlás. Így előfordulhat, hogy a készülék hosszabb ideig üzemben van, mégis kevesebb tüzelőanyagot fogyaszt, mint egy olyan készülék, amelyik állandóan be- és kikapcsol.

Fűtésszabályozás

A fűtési rendszer optimális teljesítménye érdekében javasoljuk, hogy helyiség-hőmérséklet által vezérelt szabályozóval vagy külső hőmérséklet által vezérelt szabályozóval és termosztatikus radiátorszелеpekkel végezzen fűtésszabályozást.

Termosztatikus szelepek

Annak érdekében, hogy a kívánt helyiség hőmérsékletet el tudja érni, nyissa ki teljesen a termosztatikus szelepeket. Csak ha hosszabb ideig nem éri el a hőmérsékletet, akkor emelje meg a helyiség kívánt hőmérsékletét a szabályozón.

Padlófűtés

Ne állítsa magasabbra az előremenő hőmérsékletet, mint a gyártó által javasolt maximális előremenő hőmérséklet. Javasoljuk, hogy időjárás-követő szabályozót használjon.

Szellőztetés

A szellőztetés idejére zárja el a termosztatikus szelepeket és nyissa ki rövid időre, teljesen az ablakokat. Szellőztetéshez ne hagyja az ablakokat megbillentve. Ilyenkor a helyiségből állandóan elszökik a hő, de a helyiségben lévő levegő minősége nem változik számottevően.

Használati melegvíz

Mindig a lehető legalacsonyabbra válassza a melegvíz hőmérsékletét. A hőmérséklet szabályozó alacsony beállítása nagy energia-megtakarítást jelent.

Ezenkívül a magas melegvíz hőmérséklet erős vízkövesedést okoz, és károsan befolyásolja a készülék működését (pl. hosszabb felfűtési idő vagy kisebb kifolyási mennyiség).

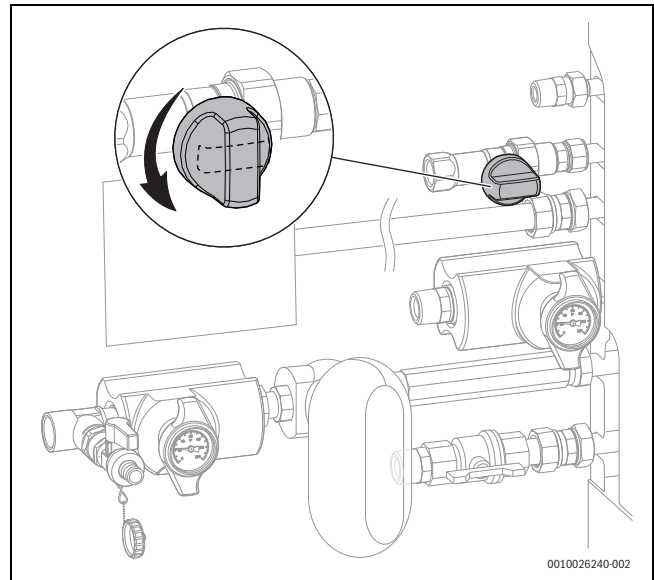
Cirkulációs szivattyú

Állítsa be az esetleg meglévő használati melegvíz cirkulációs szivattyút az egyéni igényeknek megfelelően egy időprogrammal (pl. reggelente, napközben, esténként).

8 Üzemzavarok

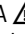
8.1 A gázcsap nyitása/zárása

- ▶ Forgassa a fogantyút balra ütközésig (fogantyú az áramlás irányában = nyitva).
- ▶ Forgassa a fogantyút jobbra ütközésig (fogantyú az áramlás irányára merőlegesen = zárva).



5. ábra A gázcsap nyitása

8.2 Az üzemzavarok alaphelyzetbe állítása

A  szimbólum üzemzavar fellépését jelzi. Az üzemzavar oka kódolva jelenik meg (pl. **228**. számú üzemzavar kód).



Valamely üzemzavar alaphelyzetbe állítására tett ismételt kísérletek a készülék biztonsági okokból történő zárolását eredményezhetik (**2980** üzemzavar kód). Ezt a zárolást csak szakcég vagy az ügyfélszolgálat oldhatja fel az üzemzavar okának megállapítása és helyszíni elhárítása után.

- ▶ Kapcsolja ki, majd be a készüléket.

-vagy-

- ▶ Állítsa alaphelyzetbe a készülék üzemzavarát. Amint az üzemzavar eltűnik a kijelzőről, a készülék újra működésbe lép.

Ha az üzemzavar továbbra is megjelenik:

- ▶ A rendszer biztonsága érdekében azonnal hívjon egy szakcéget vagy az ügyfélszolgálatot.
- ▶ Közölje az üzemzavar kódját és az egység adatait.
- ▶ Kérjen helyszíni időpontot, és azonnal állapítsa meg, illetve javíttassa ki a hiba okát.

Készülékadatok	
Készülék neve	
Sorozatszám	
Üzembe helyezés dátuma	
Rendszerkivitelező	

2. tábl. Készülékhiba esetén továbbítandó adatok

9 Karbantartás

⚠ Ellenőrzés, tisztítás és karbantartás

A fűtési rendszer biztonságos és környezetbarát működtetéséért az üzemeltető felelős.

Az ellenőrzés, tisztítás és karbantartás hiánya vagy azok szakszerűtlen elvégzése akár halálos kimenetelű személyi sérülésekhez vagy anyagi károkhoz vezethet.

Javasoljuk, hogy kössön szerződést egy engedéllyel rendelkező szakvállalattal a rendszer éves ellenőrzésére és szükség szerinti tisztítására és karbantartására.

- ▶ Csak engedéllyel rendelkező szakvállalattal végeztesse el a munkákat.
- ▶ Évente legalább egyszer vizsgáltsa át a fűtési rendszert egy engedéllyel rendelkező szakvállalattal.
- ▶ Haladéktalanul végeztesse el a szükséges tisztítási és karbantartási munkákat.
- ▶ A fűtési rendszerben feltárt hiányosságokat az éves ellenőrzéstől függetlenül haladéktalanul hártassa el.

A burkolat tisztítása

Ne használjon karcoló, vagy maró tisztítószeret.

- ▶ Törölje le nedves ruhadarabbal a burkolatot.

A fűtés üzemi nyomásának ellenőrzése

Normál esetben az üzemi nyomás 1 - 2 bar.

Ha nagyobb üzemi nyomásra van szükség, akkor az értéket szakemberétől tudhatja meg.

- ▶ Nyomja le az **ok** gombot.
Az üzemi nyomás a kijelzőn látható.

Hibajelzés: Túl alacsony üzemi nyomás

Ha a fűtési rendszer üzemi nyomása a beállított minimális nyomás alá csökken, a kijelzőn a **LoPr** => **LO.X** bar szöveg jelenik meg. Az üzemi nyomás túl alacsony.

- ▶ Töltse fel a fűtési rendszert töltőberendezéssel.
A beállított előírt nyomás elérésekor a kijelzőn a **Stop** szöveg jelenik meg.

Ha a fűtési rendszer üzemi nyomása 0,3 bar alá csökken, a kijelzőn a **LoPr** szöveg jelenik meg, felváltva az üzemi nyomással.

A fűtési rendszer blokkolva van.

- ▶ Töltse fel a fűtési rendszert töltőberendezéssel.
A beállított előírt nyomás elérésekor a kijelzőn a **Stop** szöveg jelenik meg.

Fűtővíz utántöltése

A fűtővíz utántöltése minden fűtési rendszer esetében eltérő. Hagyja, hogy a szakember megmutassa, hogyan is kell a fűtővizet utántölteni.

ÉRTESÍTÉS

Anyagi károk hőmérséklet különbségből adódó feszültségek miatt!

A fűtési rendszer hideg vízzel történő utántöltésekor a hőmérséklet különbségek feszültségrepedésekhez vezethetnek.

- ▶ Csak hideg állapotában töltse fel a fűtési rendszert. Maximális előremenő hőmérséklet: 40 °C.

Maximális nyomás 3 bar, ezt a fűtővíz legmagasabb hőmérséklete esetén sem szabad túllépni (a biztonsági szelep kinyit).

Fűtőtest légtelenítése

Ha a fűtőtestek nem egyenletesen melegednek:

- ▶ Légtelenítse a fűtőtesteket.

10 Környezetvédelem és megsemmisítés

A környezetvédelem a Bosch csoport vállalati alapelveit képezi.

A termékek minősége, a gazdaságosság és a környezetvédelem számunkra egyenrangú célt képez. A környezetvédelmi törvények és előírások szigorúan betartásra kerülnek.

A környezet védelmére a gazdasági szempontokat figyelembe véve a lehető legjobb technológiát és anyagokat alkalmazzuk.

Csomagolás

A csomagolásnál részesei vagyunk az országspecifikus értékesítési rendszereknek, amelyek optimális újrafelhasználást biztosítanak. Minden általunk használt csomagolóanyag környezetbarát és újrahasznosítható.

Régi készülék

A régi készülékek tartalmaznak olyan anyagokat, amelyeket újra lehet hasznosítani.

Az egyes szerkezeti csoportokat könnyen szét lehet választani. A műanyagok meg vannak jelölve. Így oszthatóak a különböző szerelvénycsoportok és továbbíthatók újrafelhasználás, ill. ártalmatlanítás céljára.

Régi elektromos és elektronikus készülékek

Ez a szimbólum azt jelenti, hogy a terméket nem szabad más hulladékokkal együtt ártalmatlanítani, hanem kezelés, gyűjtés, újrahasznosítás és ártalmatlanítás céljából el kell vinni a hulladékgyűjtő helyekre.

A szimbólum elektronikus hulladékokra vonatkozó előírásokkal, például „2012/19/EK európai rendelet használt elektromos és elektronikus készülékekre” rendelkező országokra érvényes. Ezek az előírások azokat a keretfeltételeket rögzítik, amelyek az egyes országokban a használt elektronikus készülékek visszaadására és újrahasznosítására érvényesek.

Mivel az elektronikus készülékek veszélyes anyagokat tartalmazhatnak, azokat a felelősség tudatában kell újrahasznosítani annak érdekében, hogy a lehetséges környezeti károkat és az emberek egészségére vonatkozó veszélyeket minimalizálni lehessen. Ezen túlmenően az elektronikus hulladék újrahasznosítása a természetes források kíméléséhez is hozzájárul.

Kérjük, hogy a használt elektromos és elektronikus készülékek környezet számára elviselhető ártalmatlanítására vonatkozó további információkért forduljon az illetékes helyi hatóságokhoz, az Önnel kapcsolatban álló hulladék-ártalmatlanító vállalathoz vagy ahhoz a kereskedőhöz, akitől a terméket vásárolta.

További információkat itt találhat:

www.bosch-homecomfortgroup.com/en/company/legal-topics/weee/

Akkumulátorok

Az elemeket, akkumulátorokat tilos a háztartási hulladékkal együtt kezelni. Az elhasznált elemeket, akkumulátorokat a helyi gyűjtőrendszerekben kell ártalmatlanítani.

11 Adatvédelmi nyilatkozat



Cégünk, a **Robert Bosch Kft., Termotechnika Üzletág, 1103 Budapest, Gyömrői út 104., Magyarország**, termék- és beépítési tudnivalókat, technikai és csatlakozási adatokat, kommunikációs adatokat, termékregisztrációs és ügyféladatok előzményeit dolgoz fel a termék funkcionalitásának

biztosítása érdekében (GDPR 6. cikk, 1. bekezdés 1 b albekezdés), a termékfelügyeleti kötelezettség teljesítése és a termékbiztonsági és biztonsági okok miatt (GDPR 6. cikk, 1. bekezdés 1 f albekezdés), a garanciális és termékregisztrációs kérdésekkel kapcsolatos jogaink védelme érdekében (GDPR 6. cikk, 1. bekezdés 1 f albekezdés) valamint, hogy elemezzük termékeink forgalmazását, és személyre szabott információkat és ajánlatokat adjunk a termékhez (GDPR 6. cikk, 1. bekezdés 1. albekezdés). Az olyan szolgáltatások nyújtása érdekében, mint az értékesítési és marketing szolgáltatások, szerződéskezelés, fizetéskezelés, programozás, adattárolás és a forródrót-szolgáltatások, összeállíthatunk és továbbíthatunk adatokat külső szolgáltatók és/vagy a Bosch kapcsolt vállalkozásai részére. Bizonyos esetekben, de csak akkor, ha megfelelő adatvédelem biztosított, a személyes adatokat az Európai Gazdasági Térségen kívüli címzettek részére is továbbítani lehet. További információ nyújtása kérésre történik. A következő címen léphet kapcsolatba az adatvédelmi tisztviselővel: Adatvédelmi tisztviselő, információbiztonság és adatvédelem (C/ISP), Robert Bosch GmbH, Postafiók 30 02 20, 70442 Stuttgart, NÉMETORSZÁG.

Önnek joga van ahhoz, hogy bármikor tiltakozzon a személyes adatainak a kezelése ellen (GDPR 6. cikk, 1. bekezdés 1 f albekezdés alapján) az Ön konkrét helyzetével vagy közvetlen marketing céllal kapcsolatos okokból. Jogainak gyakorlásához kérjük, lépjen kapcsolatba velünk a **DPO@bosch.com** címen. További információért kérjük, kövesse a QR-kódot.

12 Szakkifejezések

Kondenzációs készülék

A kondenzációs készülék nem csak a fűtőgázok mérhető hőmérsékleteként keletkező hőt hasznosítja, hanem a vízgőz járulékos hőjét is. Ezért a kondenzációs készülék különösen magas hatásfokkal rendelkezik.

Üzemi nyomás

Az üzemi nyomás a fűtési rendszerben fennálló nyomás.

Fűtésszabályozó (vezérlőelektronika)

A fűtésszabályozó (vezérlőelektronika) biztosítja az előremenő hőmérséklet automatikus szabályozását a külső hőmérséklettől függően (időjáráskövető szabályozókkal (vezérlőelektronikák)) vagy a helyiség hőmérsékletétől egy időprogrammal együtt.

Fűtési visszatérő

A fűtési visszatérő az a csőág, amelyikben a fűtővíz alacsonyabb hőmérséklettel visszafolyik a fűtőfelületektől a készülékhez.

Fűtési előremenő

A fűtési előremenő az a csőág, amelyikben a fűtővíz magasabb hőmérséklettel folyik a készüléktől a fűtőfelületekhez.

Fűtővíz

A fűtővíz az a víz, amivel a fűtési rendszer fel van töltve.

Termosztatikus szelep

A termosztatikus szelep olyan mechanikus hőmérséklet-szabályozó, ami a környezeti hőmérséklettől függően kisebb vagy nagyobb átfolyást enged meg egy szelepen keresztül, hogy állandó értéken tartsa a hőmérsékletet.

Szifon

A szifon a biztonsági szelepből kilépő víz elvezetésére szolgáló szagelzáró.

Előremenő hőmérséklet

Az előremenő hőmérséklet az a hőmérséklet, amellyel a felmelegített fűtővíz a készüléktől a fűtőfelületekhez folyik.



Robert Bosch Kft.
Termotechnika Üzletág
1103 Budapest, Gyömrői út 104.

Info vonal: (06-1) 879-8690
Szervíz vonal (beüzemelés,
karbantartás, javítás): (06-1) 879-8690

További információ: www.bosch-homecomfort.hu